

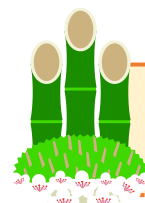
しょうかい スタッフ紹介

がつ しんきさいよう みやぎまさひこ はい
9月から新規採用でキャップに宮城雅彦が入りました。

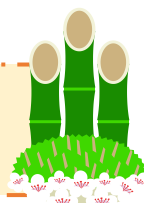
がつじんじいどう ちしまけんいち ながとろ
10月人事異動で千嶋健一 がわくわくクラブから長瀬ぽっぽへ

たかのかずね はい
高野和音がさやかからわくわくクラブに入りました。

ねが
よろしく申し上げます！



ねんまつねんしきゅうぎょう し 年末年始休業のお知らせ



フレンドリー、キャップは へいせい ねん がつ にち か へいせい ねん がつ か にち
平成27年12月29日(火)～平成28年1月3日(日)まで

やす
お休みです。わくわくクラブは営業していますが、事務所にはスタッフが不在となりま
すので、ご了承ください。

ふべん
ご不便をおかけしますが、どうぞ よろしく申し上げます。



これからインフルエンザなど流行る季節となります。

だいちょう き つつ す
体調にお気を付けてお過ごしください。



れんらくさき 連絡先

じゅうしょ
住所：〒368-0032

ちちぶしくまぎまち
秩父市熊木町12-21 さやかサポートセンター

でんわ
電話：0494-21-7171 / FAX：0494-24-9963

そうだん よやく
ご相談・ご予約はこちらまでご連絡ください。

つるし柿

さやかサポートセンターだより

きかんし だいごう
機関紙 第4号

はっこうび ねん がつ にち
発行日：2015年11月1日

はっこうしゃ しゃかいふくしほうじんせいしんかい
発行者：社会福祉法人清心会

さやかサポートセンター

こんねんと ぎょうじ し 今年度の行事のお知らせ

だい かい 第15回 さやかのつどい

へいせい ねん がつ にち にち
平成27年11月15日(日)

ごぜん じ ごご じ ぶん
午前10時～午後1時30分

ばしょ ちちぶしやまだ
場所：秩父市山田1199-2

さやか特設会場

もぎてん たすう げきやす かいさい
模擬店多数、激安バザー開催！

らいじょうしゃぜんいん から な
来場者全員に空くじ無し

ごうかしやうひん あ
豪華賞品の当たる

さやかくじがあります！

たあまざけ もち
その他甘酒、つきたて餅の

むりよう
無料サービスあり！

かず かぎ
(数に限りがあります。)



だい かい
第14回さやかのつどい

すまいる さま しつえん
Smileちびっこクラス様にボランティア出演して
いただきました！！

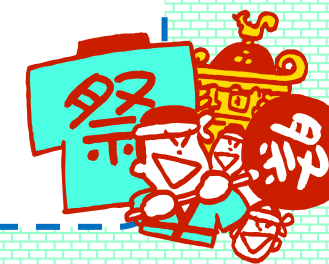
ちちぶよまつり 秩父夜祭

ひつけ へいせい ねん がつ にち ねん
日付：平成27年12月3日(木)

ばしょ さやかサポートセンター
場所：さやかサポートセンター
(休憩所を開設します)

はなびもよく
みえます！

みなさまのご参加・ご来場をお待ちしております。



さやかサポートセンターを利用された方のご紹介

< フレンドリー >

フレンドリーに相談に来てくれた方をご紹介します。

～Aさん～

私は、長い間仕事を続け、自宅で一人で生活をしていました。しかし、家も古くなって壊れてきてしまい、住み続けることも難しくなってきました。一人で生活に不安もあったので、フレンドリーに相談をしました。これからの生活について、一緒に考えていただきました。今は保佐人さんもつき、いろいろ手伝ってもらい相談もしています。自宅近くのグループホームに入居して安心して暮らせています。グループホームの仲間とも仲良くなり、遠くに住んでいる家族とも良い関係が続けられています。これからも仕事を続けながら楽しく生活していきます。

○秩父地域療育センター



平成27年7月より

「秩父地域療育センター」を開所しました。

発達のお子さんに対して、臨床発達心理士、作業療法士、言語聴覚士、理学療法士などの専門職が個別療育を行っています。

< キャップ >

キャップが支援をして一般就労した江野紗百合さんの紹介です。

三菱マテリアルセラミックス工場からお掃除の仕事をする方を探してほしいとキャップに依頼があり、さやかワークセンターでお掃除の仕事をがんばっていた江野さんを、キャップから紹介し、働き始めました。

○江野紗百合さんの感想

会社で仕事をするのは初めてなので不安もありましたが、キャップと共に職場見学、職場実習をし、会社の方も優しく接してくれたので、その不安もなくなりました。始めは上手くできない事もありましたが、キャップのジョブコーチと協力しお仕事を続ける内、上手く出来るようになりました。

社員食堂でお昼ごはんは何を食べるか考えるのも楽しみの一つです。今では毎日楽しく三菱マテリアルセラミックス工場でお掃除の仕事をがんばっています。がんばってお仕事をしたお給料でちちぶわくわくクラブを利用し、旅行やディズニーランドに行く楽しみも広がっています。今後もお仕事をがんばりたいです。

※本人、保佐人の方より承諾を得て実名で掲載しています。

わくわくのサービスを利用されている方についてご紹介します。

< 就学前 >

就学前の方の利用では、家族以外の人と関わる機会となるため、ご本人、ご家族とも心配されていることが多いです。Bさんは、電車のおもちゃや公園で遊んだり、電車を見に行ったりしています。積極的にコミュニケーションを取ろうとする中で、発語の機会が増え、成長を感じることも多く見受けられます。ご家族の方から、「早く利用すればよかった」とお話し頂きました。

< 就学中 >

Cさんは、小学生の時にわくわくのサービスを利用されていましたが、しばらくご利用はありませんでした。高校生になり、学校の友達と一緒に外出したいという希望があり、ご予約いただきました。ヘルパーが付き添い、電車を乗り継ぎ、都内にある水族館へ行きました。公共でのマナーを伝えながらも、自分でお財布からお金を出してお土産を買ったり、水族館の写真撮ったりと楽しい時間を過ごしました。

< 社会人 >

Dさんは、会社の夏休みを利用し、1泊2日鎌倉旅行へ出かけました。電車を乗り継いで鎌倉へ。食べ歩きをしたり、七里ヶ浜の海を見ながらパンケーキを食べたり、江ノ電に乗ったりしました。自分のデジカメで写真を撮り、旅行の一時を記録に残していました。いつも仕事で頑張っているからこそその旅行と理解され、楽しんでいました。

< ちちぶわくわくクラブ >

